

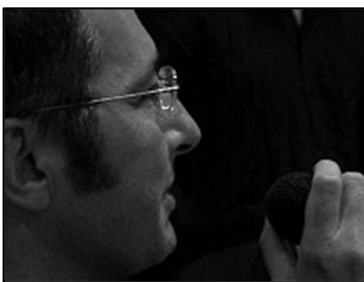
I PROTAGONISTI



Corrado Caruso, è laureato in architettura al Politecnico di Milano. Nel 1985 si trasferisce a Londra dove lavora con DEGW come project architect su progetti per Barrington Laurance, London Electricity Council e Corporation of Lloyd's. Nel 1987 è a Milano come chief architect della sede italiana di questa società su progetti per Alusuisse, Banca Commerciale Italiana, Cedis Migliarini, Comit, IBM, Olivetti Ose, Ras, Snam e Walt Disney.

Nel 1994 è tra i soci fondatori a Milano della società Progetto CMR di cui è direttore delle aree di Pianificazione degli spazi di lavoro, Disegno degli interni e Architettura. In questi anni dirige importanti progetti per Schering Plough, JP Morgan Guaranty Trust of New York, Montedison/Simmont/Iniziativa Edilizia, Canon, Noevir, P&O, Digital, Amos, Gillette Group, DHL, MK International, Mci Worldcom, Dival Ras, Ras Bank, Infostrada, TIM, Camera dei deputati del Governo italiano, Alitalia, Milano Centrale Servizi, Cisco Systems, Cisco Photonics, Sieco, Hines, Barclays Bank, JPM-Chase Manhattan Bank, AC Nielsen, ACN Bases, Europa Gestioni Immobiliari, Poste Italiane, Avis, Microsoft, Aedes, Aedificandi, Italtel, gruppo COIN, Provincia Autonoma di Bolzano.

Nel 2003 fonda a Milano con l'architetto Jacopo della Fontana la società [D2U - Design to Users](#) di cui è amministratore delegato e direttore tecnico. Tra i principali clienti della società Abbott, Aedes, Atos Origin, Asio, Banca Woolwich, Barclays Bank Plc, BNL gruppo BNP Paribas, CAAM Sgr, Cisco Systems, CSC Computer Sciences Corporation Italia, FHS Fondazione Housing Sociale, Jefferies International Limited, DDB, Gruppo Statuto, Haworth, Icade Immogest, Logica CMG, Pirelli Real Estate, Polaris Investment Sgr, Proger Ennesys, Pomellato, Sara Lee, Siram, State Street Bank, TIM e UBS.



Paolo Cesaretti. E' consulente e art director per numerose aziende esplorando le qualità comunicative dello spazio attraverso il design.

Dopo un breve periodo di collaborazione con Ben Van Berkel e UnStudio, nel 1998 diviene copartner di vc a Vannini+Cesaretti a Milano, specializzandosi in exhibit e experience design.

Insieme ad Antonella Dedini, Paolo Cesaretti anima Architettura Attuale, gruppo aperto di ricerca che indaga

differenti criteri di progettazione e interpretazione dello spazio combinando architettura, design e comunicazione.

Sono autori dell'installazione Growing By Numbers, temporaneo Landmark della città di Milano. Il progetto è stato selezionato per l'ADI Design Index 2011 e concorre per il prossimo Compasso d'Oro. Hanno inoltre partecipato alla XIII Biennale di Venezia con l'installazione luminosa The Irrational City.

Docente presso la Scuola Politecnica di Design e Domus Academy. Collabora con Politecnico di Milano, IULM, Tehran University, RWU Rhode Island, LDM International Design School Firenze. E' socio di IDEA Associazione Italiana Exhibition Designers.



Valerio Cometti

Valerio Cometti, classe 1975, si laurea in ingegneria meccanica al Politecnico di Milano e nel 2005 rientra dall'Australia per fondare [Valerio Cometti+V12 Design](#).

In breve tempo, unendo la sensibilità del designer e la visione dell'ingegnere, Cometti stabilisce collaborazioni prestigiose: nel 2006 viene scelto per curare il rilancio di Brionvega, da lì a poco, si avvia una stagione intensa di lavoro al fianco di FDV Group, dalla quale nascono importanti progetti quali Katana e Bow. Nel 2008, Valerio Cometti, raccoglie l'eredità di Castiglioni, Bonetto e Sottsass, diventando il designer delle più famose macchine per il caffè del mondo: LaCimbali e Faema. Per il centenario del marchio La Cimbali progetta nel 2012, assieme all'arch. Paolo Balzanelli, il MuMac, il prestigioso Museo della macchina per il caffè alle porte di Milano.

Negli ultimi anni si sono aggiunti importanti progetti, sfide che abbracciano i più vari ambiti del design: dall'arredo di Riva1920 e Fiam alla tecnologia di Mediaset, dall'outdoor di Corradi al lussuoso *eyewear* di FEB31st, dal calore di San Patrignano all'attività di columnist di car design per alcune importanti riviste Mondadori.

Nel 2010 fonda assieme a due amici, il marchio di *beachwear* Impàri, che unisce il miglior design alla ricchezza di valori e bellezze della Sardegna.



Antonella Dedini

Si laurea in architettura al Politecnico di Milano nel 1989 con indirizzo Disegno Industriale. Consegue un Master in Interior Design all'IDI - Interior Design Institute - di Milano.

Tra il 1989 e il 1995 è redattore di Ottagono, rivista di fama internazionale che si occupa di Arte, Design e Architettura.

Collabora attualmente con molte riviste del settore design come Domus, Abitare, Interni e Ottagono.

Oggi è titolare dello studio che porta il suo nome con sede a Milano, lavorando su commissioni di progettazione sia nel campo dell'architettura d'interni che nel campo del disegno industriale. Lo studio si occupa, inoltre, di progettazione di mostre ed eventi culturali per le istituzioni e le aziende del design.

Dal 1996 al 2006 dirige l'IDI'AC – Scuola Superiore di Interior Design e Grafica Pubblicitaria.

Dal 1999 dirige i corsi brevi di approfondimento tematico - area interior design - di Domus Academy a Milano dove, dal 2004, è direttore del Corso di Master in Interior and Living Design. Nel dicembre 2009, Domus Academy è entrata a fare parte di Laureate International Universities, un network globale di alta formazione per l'arte e il design.

Dal 2009 è partner di Architettura Attuale, un gruppo aperto di architetti, designer e artisti, che indaga criteri di progettazione alternativi basati sulla contaminazione tra architettura, arte e comunicazione. Nel 2010 Architettura Attuale è nella lista dei vincitori del concorso LED promosso dal Comune di Milano.

Nel 2012 ha fondato MiCue Milano Design, un centro ricerche che si occupa di Bespoke Research e di Coaching Service in Design.



Francesco Fiore

Nato a Torino il 21 Dicembre 1976

Laureato in ingegneria elettrica presso il Politecnico di Torino con una tesi sugli impianti domotici.

Senior product manager presso la filiale italiana di [OBO Bettermann](#), partecipa ai workshop della casa madre relativi alle linee di prodotto sottopavimento e limitatori di sovratensione.

È membro di comitati CEI CT 81 e CT 64, seguendo l'attività di normatore dal 2009. È titolato per la docenza in corsi di aggiornamento professionale, con assegnazione di "crediti formativi" ai partecipanti.



Gianni Forcolini architetto e designer.

Docente e ricercatore di ruolo in Lighting Design alla Facoltà del Design, Politecnico di Milano.

Laurea in Architettura nel 1972 presso il Politecnico di Milano.

Esercizio della professione di architetto dal 1978.

Consigliere AIDI (Associazione Italiana di Illuminazione) dal 1998 al

2006. Membro dell'Osservatorio Permanente del Design ADI

(Associazione per il Disegno Industriale) dal 2001 al 2005.

Nel 1983 fonda lo *Studio Forcolini light & lighting* con sede a Milano,

in cui si occupa di progettazione di impianti e apparecchi di illuminazione: lighting design per ambienti interni ed esterni integrato alla progettazione architettonica, urbanistica e paesaggistica, industrial design di oggetti luminosi, apparecchi, sistemi di illuminazione. Progetta luce per musei, gallerie d'arte, negozi, show-room, centri commerciali, uffici, residenze, impianti sportivi, parchi e giardini, aree urbane e complessi monumentali. Dal 1998 lavora alla progettazione esecutiva di impianti di illuminazione urbana per conto di AEM nell'ambito del piano urbano della luce del Comune di Milano.



Mario Joly

Nato a Torino il 23 Agosto 1955

Laureato in giurisprudenza a Torino e Master in Marketing Management presso SDA Bocconi.

Dirigente industriale dal 1988 è direttore commerciale della filiale italiana di [OBO Bettermann](#) dal 2006.

Nel corso dell'attività professionale ha ricoperto incarichi assimilati a quello attuale in altre aziende primarie nei settori elettrico industriale e tessile, operando sia nel mercato italiano che a livello internazionale.



Giovanna Longhi

Laureata in Architettura presso il Politecnico di Milano, da circa trent'anni opera come libera professionista nel campo dell'architettura del paesaggio, prevalentemente in ambito pubblico, curando la progettazione e la direzione di lavori di parchi, giardini, piazze, conservazione di spazi storici, interventi di forestazione urbana, la redazione di piani del verde comunali e di piani di riqualificazione paesaggistica-

ambientale.

Socio dell'AIAPP, Associazione Italiana di Architettura del Paesaggio, dal 1993, è stata responsabile della sezione lombarda e vicepresidente nazionale.

Insegna architettura del paesaggio in ambito universitario, all'interno di corsi specialistici e presso l'Ordine degli Architetti P.P.C. di Milano. Per un triennio è stata docente a contratto di Architettura del paesaggio presso la facoltà di Architettura del Politecnico di Milano.

Attualmente membro vicepresidente della Commissione per il paesaggio del Comune di Milano, ha fatto parte di commissioni edilizie come esperta ambientale e successivamente di commissioni per il paesaggio di altri comuni del milanese.

E' contitolare dello studio *Franco Aprà e Giovanna Longhi architetti associati*, con sede a Milano in via Lanino 3, longhi@alstudio.191.it, apralonghi@alstudio.191.it, specializzato in urbanistica e progettazione del paesaggio.



Alessandro Pierandrei

Laureato all'università di Genova. Dal 1989 al 1990 collabora con Richard Rogers a Londra dedicandosi principalmente al progetto per l'ampliamento dell'aeroporto di Marsiglia. Dal 1990 al 1994 lavora con Renzo Piano su numerosi progetti, dagli allestimenti ai grandi interventi urbani quali il recupero del Porto Antico di Genova. Nel 1994 torna a Londra per collaborare con Arup Associates dove partecipa a grandi interventi di recupero urbano. Nel 1996 torna a Milano dove fonda con suo fratello Fabrizio [Pierandrei Associati](#). Da allora ha concepito centinaia di progetti che spaziano dall'architettura all'interior design, dal design del prodotto

industriale a quello dei servizi.

Tra i committenti vi sono Ferrari, Maserati, Acquario di Genova, North Sails, Sun Microsystems. Molte le collaborazioni recenti con altri studi internazionali quali Ron Arad e lo stesso Renzo Piano. Sin dai primi anni Novanta tiene corsi e lezioni in varie università tra le quali il Royal College of Art e l'Architectural Association di Londra, la Sapienza di Roma, l'università di Genova. E' stato docente al Politecnico di Milano e collabora con l'Istituto Europeo del Design.



Danilo Premoli, milanese, è laureato in architettura al Politecnico di Milano, dove ha poi conseguito il Master in Design & Management. Si occupa di progettazione, design e arte collaborando con diverse aziende, tra le quali Methis, Asus, Tucano, Performance in Lighting, De Castelli, Progetti, Lorenz, ed esponendo in personali e collettive. I suoi progetti sono stati selezionati per mostre di design e arte e pubblicati in cataloghi e riviste.

Nel 1999 ha vinto il Premio Smau Icoграда Excellence Award a Milano e nel 1996 il Primo Premio Accent on Design all'International Gift Fair di New York. Fa parte dell'Atelier dell'Innovazione, in ambito Adi (Associazione Disegno Industriale).

È autore del volume "Interview. Dieci anni dopo. Il progetto ufficio all'inizio del nuovo millennio", editore 22Publishing Milano.

È giornalista e collabora con quotidiani e periodici di settore, su carta (mensile Interni) e online. Ha ideato, realizzato e gestisce Observer Network

(<http://ObserverNetwork.wordpress.com/>), rete di blog dedicati a differenti tipologie di arredamento.

Esperienze didattiche: Politecnico di Milano, Naba, Domus Academy.

<http://dpremoli.appspot.com>

MODERA



Massimiliano Fadin

Laureato in Architettura al Politecnico di Torino, si è specializzato sui temi legati alla progettazione sostenibile, frequentando con successo percorsi riferiti ai principali protocolli nazionali e internazionali.

Organizza e partecipa, in qualità relatore di meeting aziendali, convegni nazionali e istituzionali, workshop formativi sul tema del risparmio energetico, della bioedilizia e dei protocolli di sostenibilità green quali LEED e ITACA 2011 che coinvolgono un target composto da progettisti,

imprese di costruzioni, università e la Pubblica Amministrazione. È Segretario del Chapter Piemonte del Green Building Italia. Ha pubblicato tre volumi sul tema del Piano Casa e numerosi articoli su riviste tecniche di settore. Svolge da 6 anni il ruolo di Responsabile della Comunicazione in Fresia Alluminio Spa, per cui ha sviluppato l'immagine coordinata del gruppo, piani di comunicazione integrata finalizzati ad agevolare l'adozione nel mercato di riferimento di nuovi prodotti ecosostenibili e il corretto utilizzo delle normative tecniche di settore.