



Concorso di idee per la progettazione
dell'allestimento dello spazio espositivo
La stanza di Verdi
all'interno dell'Ospedale "Giuseppe Verdi"
di Villanova sull'Arda (Pc)

La stanza di Verdi

Concorso di idee per la progettazione dell'allestimento
dello spazio espositivo "La stanza di Verdi"
all'interno dell'Ospedale "Giuseppe Verdi" di Villanova sull'Arda (Pc)

L'Associazione Verdisime.com insieme alla Fondazione Architetti di Parma e Piacenza, con il patrocinio del Politecnico di Milano, indicano il Concorso di idee per la progettazione dell'allestimento dello spazio espositivo "La stanza di Verdi" nell'ospedale di Villanova, fatto costruire da Giuseppe Verdi nel 1888. Al suo interno si intende creare una stanza-museo ove esporre documenti riguardanti le vicende legate alla progettazione e alla storia dell'ospedale nel periodo in cui Verdi era in vita.

L'iniziativa intende promuovere la valorizzazione di una importante memoria del patrimonio artistico culturale verdiano allo scopo di aprirlo a visitatori e turisti, nell'imminenza del 2013, bicentenario della nascita del Maestro.

PROMOTORI

Il Concorso di idee per la progettazione dell'allestimento dello spazio espositivo "La stanza di Verdi", è ideato e promosso dall'Associazione Verdisime.com e dalla Fondazione Architetti di Parma e Piacenza, con il patrocinio del Politecnico di Milano.

DESTINATARI

Il Concorso è rivolto a:

- a. studenti della Scuola di Architettura e Società del Politecnico di Milano, (Polo Territoriale di Piacenza);
- b. studenti della Facoltà di Architettura dell'Università degli Studi di Parma;
- c. laureati delle suddette facoltà di età inferiore a 35 anni non ancora iscritti all'Ordine.

E' prevista la partecipazione sia in forma individuale che di gruppo.

OGGETTO DELLA PROGETTAZIONE

Si richiede di predisporre la progettazione dello spazio espositivo “La stanza di Verdi” all’interno dell’Ospedale “Giuseppe Verdi” di Villanova sull’Arda (Pc). La stanza prescelta è ubicata nella parte storica dell’edificio ospedaliero fatto edificare dal Maestro ed inaugurato nel 1888.

Lo spazio espositivo è composto da una sola stanza ubicata al piano terra lato sud-ovest dell’edificio storico dalle seguenti dimensioni: 3,84 mt larghezza – 4,85 mt lunghezza – 3,29 mt altezza (vedi allegati).

Il progetto dovrà configurare il percorso più idoneo a mostrare in sequenza:

1. i documenti ‘tecnici’ relativi all’ospedale: progettazione, edificazione, inaugurazione, eredità;
2. la vita dell’ospedale con i protagonisti, problemi di gestione (conflitti tra sindaco, suore, dottori...);
3. Il Verdi filantropo e musicista (le opere del periodo 1880-1890)

Il progetto deve comprendere:

- a. arredi adatti ad esporre i seguenti materiali*: 20 (circa) lettere, 4 delibere comunali, il rogito di acquisto del terreno, il progetto originale dell’ospedale, fotografie, documenti vari, compreso il testamento del Maestro, articoli di giornali, materiale musicale (libretti, partiture). Si dovrà prevedere, inoltre, la collocazione di un video-proiettore, di un computer con relativa postazione e di un adeguato impianto di illuminazione;
- b. ideazione della grafica segnaletica per raggiungere lo spazio espositivo, partendo dall’area esterna dell’ospedale (parcheggio, giardino);
- c. ideazione della cartellonistica con la scritta “La stanza di Verdi”, inclusa una targa davanti alla porta.

(*) l’arredo dovrà prevedere l’archiviazione di documenti che non si possono esporre per mancanza di spazio.

MODALITA’ DI PRESENTAZIONE

Il progetto dovrà essere presentato in tavola unica di formato A1 su supporto rigido leggero (es. poliplot) comprendente sia disegni che testi in scala a composizione libera e la descrizione accurata della modalità espositiva che si intende utilizzare, dei materiali e dei colori previsti per gli arredi.

La tavola dovrà contenere:

- a. una descrizione/relazione sulla modalità espositiva che si propone;
- b. disegni liberi, eventuali fotomontaggi, schizzi e planimetrie su quanto ci si prefigge d’attuare;

c. una relazione che illustri le fasi di realizzazione e le caratteristiche peculiari che possano consentire di individuare i costi di massima presunti, in una cartellina a parte, di max 3 cartelle formato A4;

d. una cartella A4 contenente i costi indicativi dell'intervento.

N.B. Le tavole in formato PDF e vettoriale DWG, oltre al bando completo, saranno scaricabili dai siti: www.verdissime.com e www.fondarchrpc.it

Si rimanda a google maps per l'inquadramento territoriale, le vie e gli accessi all'Ospedale.

Sarà organizzato in un'unica data un sopralluogo della durata massima di un paio d'ore, di cui verrà data comunicazione per mezzo del sito www.verdissime.com, gestito dalle Verdissime.com

MODALITA' DI PARTECIPAZIONE

I progetti dovranno essere presentati in plico chiuso, anonimo, riportante esternamente la dicitura "La stanza di Verdi" e indirizzati a: Associazione Verdissime.com - Amministrazione

Provinciale, Via Garibaldi, 50 - 29121 Piacenza, tramite lettera raccomandata con avviso di ricevimento.

I progetti dovranno pervenire all'indirizzo sopra-indicato entro e non oltre il 10 giugno 2012 alle ore 12.

All'interno del plico si dovrà includere una busta chiusa anonima contenente il nominativo e i dati del/dei partecipante/i.

VALUTAZIONE

I progetti pervenuti potranno ottenere un punteggio massimo di 100 punti e saranno valutati secondo la seguente tabella:

Creatività, innovazione ed originalità dell'idea	30 punti
Funzionalità degli arredi rispetto al percorso espositivo	20 punti
Utilizzo di materiali eleganti ma pratici, atti a rendere la stanza prestigiosa ed accogliente	30 punti
Economicità del progetto	20 punti
totale	100 punti

PREMI

Verranno premiati i tre elaborati ritenuti migliori ai quali verranno consegnate targhe di riconoscimento, menzioni d'onore e possibilità di pubblicazioni editoriali.

Al 'Primo' classificato, verrà assegnato l'incarico per l'esecuzione del progetto.

Gli aventi titolo si riservano di apportare al progetto vincitore del Concorso di idee per l'allestimento dello spazio espositivo "La stanza di Verdi", le modifiche che si riterranno opportune per il raggiungimento del miglior risultato possibile.

COMMISSIONE DI VALUTAZIONE

Entro il 18 giugno 2012 le opere saranno valutate a giudizio insindacabile ed inappellabile da un'apposita Commissione che sarà composta da:

1. Il presidente della Fondazione degli Architetti di Parma e Piacenza Arch. Pietro Zanlari o suo delegato;
2. Prof.ssa Guya Bertelli Politecnico di Milano;
3. Il presidente dell'Associazione Verdissime.com Sig.a Luciana Dallari o suo delegato;
4. Il Presidente dell'OAPPC di Piacenza Arch. Benito Dodi o suo delegato;
5. Il Presidente dell'OAPPC di Parma, Arch. Alessandro Tassi Carboni, o suo delegato;
6. Dott. Angiolo Carrara-Verdi;

Il progetto vincitore verrà premiato pubblicamente il 21 giugno 2012 in occasione della Giornata della Musica. Il luogo e l'orario verranno comunicati per mezzo del sito www.verdissime.com .

PROPRIETA' E DIRITTI

L'autore del progetto vincitore, partecipando al Concorso, rinuncia ad ogni diritto di utilizzazione sul proprio elaborato.

L'Associazione Verdissime.com si riserva la facoltà di chiedere al vincitore di apportare le modifiche che riterrà necessarie per favorire la più corretta presentazione del materiale da esporre.

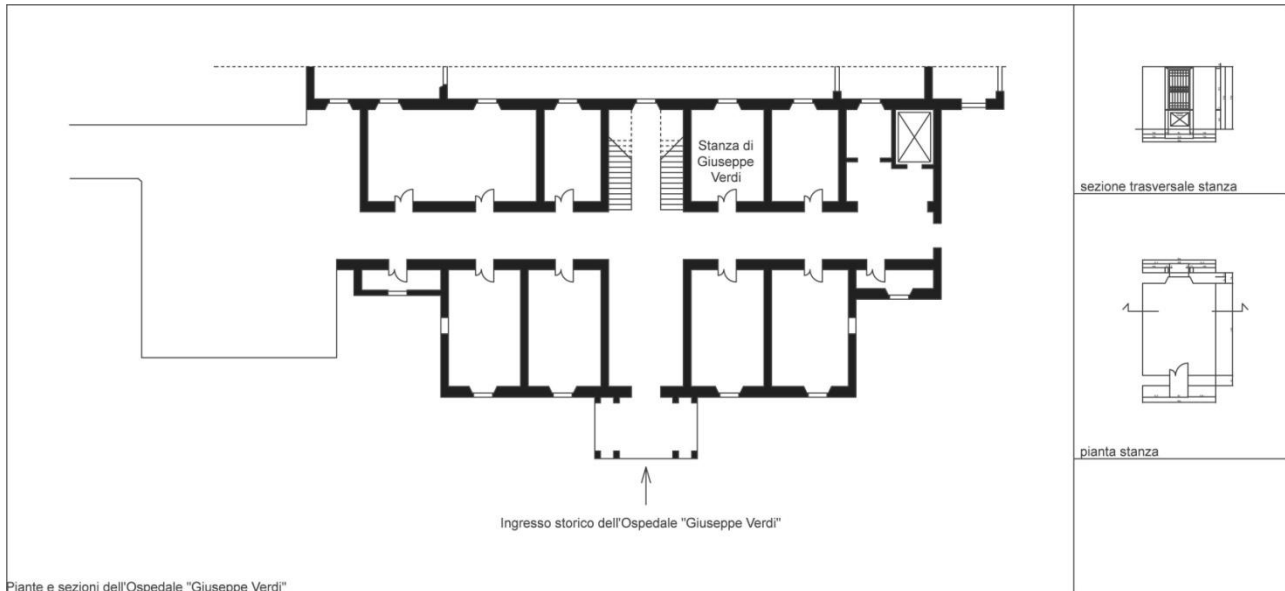
INFORMAZIONI

Eventuali richieste di chiarimenti e quesiti potranno essere richiesti inoltrate a:

- Associazione Verdissime.com (e-mail: semprelibera@verdissime.com)
- Per la parte illuminotecnica della stanza si potrà contattare: (e-mail paolo.colombo@rocketmail.com)

marzo 2012

PIANTINA COLLOCAZIONE DELLA STANZA ALL'INTERNO DELL'OSPEDALE



L'Ospedale Giuseppe Verdiieri.

L'impegno sociale e umanitario di Giuseppe Verdi nel Piacentino si concretizzò anche nella realizzazione dell'ospedale di Villanova. La struttura sanitaria fu infatti costruita solo ed esclusivamente grazie all'impegno finanziario del Maestro. Venne inaugurata nel 1888 con l'ingresso nella struttura ospedaliera dei primi dodici degenti, tanti ne poteva contenere allora. Prima della costruzione dell'ospedale gli abitanti della borgata in riva all'Arda erano costretti a percorrere una quarantina di chilometri per farsi curare a Piacenza. La realizzazione dell'ospedale fu per il Maestro l'avverarsi di un sogno. Verdi ne ispirò lo statuto e resse direttamente le sorti del nosocomio attraverso una commissione da lui eletta, che ebbe il compito di amministrarlo fino al 1901.

L'ospedale era al servizio dei poveri del Comune e ad esso Verdi vi si dedicò, insieme alla Strepponi, occupandosi personalmente anche degli arredi e delle attrezzature sanitarie. Un coinvolgimento a tutto campo per il Maestro più che mai attivo in quegli anni. La sollecitudine con cui Verdi si occupò dell'ospedale emerge dall'attenzione con cui egli curò la stesura degli articoli dello statuto. Il "conservatore" dei beni doveva badare che gli ammalati

venissero accuditi e curati al meglio, affinché non rimanessero ricoverati più del dovuto; prestare assistenza al personale di servizio, controllare i dipendenti, seguire con scrupolo l'andamento dei fondi rustici che alimentavano il finanziamento dell'istituto sanitario.

Presidente del Consiglio d'amministrazione dell'ospedale era il sindaco di Villanova, Giacomo Persico, con il quale Verdi ebbe rapporti di stima sia sotto il profilo umano che professionale. Dall'epistolario ricorrente tra i due emerge l'impegno costante per la povera gente di Villanova.



Ospedale Villanova sull'Arda "G. Verdi" centro recupero e rieducazione funzionale....oggi.

Oggi l'ospedale è affiancato da un moderno complesso sede di un centro di recupero il recupero e rieducazione funzionale tra i migliori in Italia. Recentemente è stato affiancato da una palestra e da una piscina per la riabilitazione in acqua.

Dall'impegno e dalla passione è nata un'associazione sportiva composta dagli ex pazienti del centro.

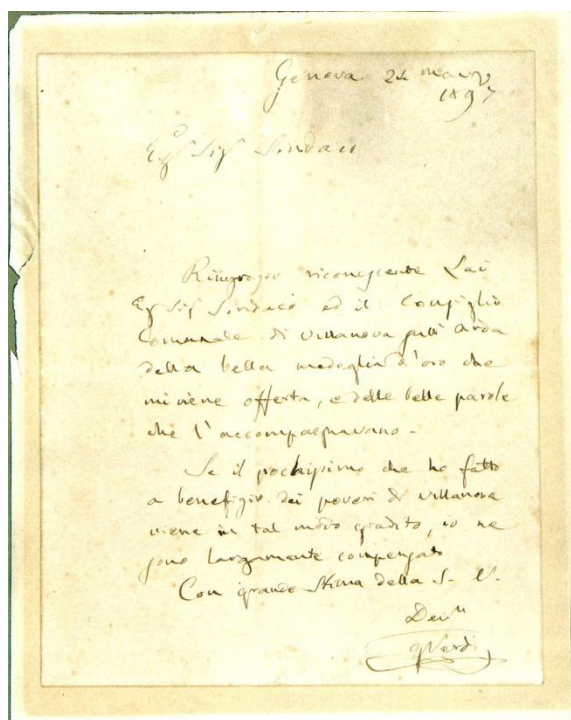


Ingresso Ospedale storico

(la Stanza di Verdi si trova nel corridoio a destra, prima porta a sinistra)



Sala degenza in una foto del 1951



Lettera 24 marzo 1897. Il Maestro Verdi ringrazia il Municipio di Villanova per l'offerta delle medaglie d'oro.



La moderna costruzione dell'Ospedale